

User Guide

 22kW Portable EV Charger



Quick Start



Step 1: Connect the 32A CEE plug

Step 2: Set up the current and the charge starting time

Step 3: Connect the type 2 plug

Notice: All settings cannot be modified after plugging the type 2 connector into the vehicle's charging port.

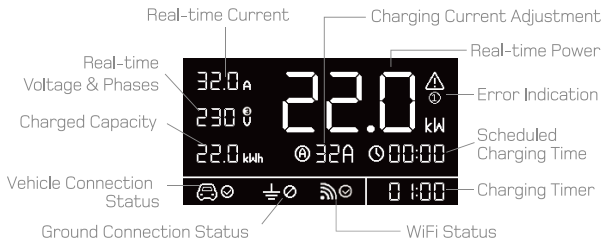
Operating Instructions



Operation	Function	Notes
Press (A)	Adjust current	6A/10A/13A/16A/ 20A/24A/32A
Press (L)	Set delayed charging	0.5h - 8h
Press (A) and (L) for 0.5s in Standby Mode	Enter no-grounding mode	Press (A) and (L) for 0.5s again to restore grounding
Press (A) for 5s in Standby Mode	WiFi Configuration	WiFi icon blinking, wait for connection
Press (A) and (L) for 5s While Charging	Pause charging	Press again for 5s to resume charging

- If the charger remains inactive on standby for over 5 minutes, it will automatically enter sleep mode.
- To reactivate again, click the button or plug the Type 2 connector.

LED Screen Information



Icon Indicator

Type	Icon	Status
Vehicle Status		Connected
		Disconnected
Phase Status	230 v	1-Phase
	230 ⚡	3-Phase
WiFi Status		Waiting Configuration
		Configuration Success
		Configuration Failed

LED Status Descriptions

LED Light Description	Light Out	White	Blue	Green	Yellow	Blue Blinking
Light State	Sleep Mode	Standby Mode	Vehicle Connected	Charging	Error Detected	Wi-Fi Config

LED Error Code

Number	Problem	Solutions
	System Error	Power off and contact the customer support
	Leakage Current Detected	Power off and check the vehicle and charger
	Overcurrent Protection	Power off and check the vehicle
	Overvoltage /Undervoltage Protection	Power off and check the distribution grid
	Ground (PE) Protection	Power off and check the distribution grid Note: Follow the operating instruction to enter No-Grounding Mode
	Relay Sticking	Power off, connect power plug first then type 2 plug
	CP Fault	Power off and reconnect
	Overtemperature	The program will auto-reduce or manually set a low current

Basic Info

Voltage	230-400V AC
Power	Max 22kW (400V at 32A)
Current	6A/10A/13A/16A/20A/24A/32A
RCD	Type-B AC 30mA + DC 6mA
Certification	CE
Standard	IEC62752:2024, IEC62196-2
Operating Temperature	-25°C to +50°C
IP Rating	IP66 (Control box) IP54 (Type 2 plug)
Control Box Size	L220 xW95 xH57(mm)
Warranty	2 Year Warranty

Caution

1. ONLY USE FOR ELECTRIC VEHICLES.
2. Do not remove cover or attempt to open the enclosure.
3. Do not use this product if there is any damage to the unit.
4. No user serviceable parts inside. Refer servicing to qualified service personnel.
5. To reduce the risk of electric shock, connect only to properly grounded outlets or grid.

FAQ

Charging Speed: What is the EV charger's charging rate?

The EV charging cable can achieve a charging speed of up to 129 km/hr when set to 22 kW(32 A, 3-phase).

Rain Usage: Is it safe to use the charger in the rain?

Yes, it can be safely used in rainy conditions. The control box is IP66 rated, and the Type 2 interface is IP54 rated. It's advisable to avoid use during heavy rain and ensure that connected sockets or plugs are at least IP54 rated.

Winter Usage: Is the charger usable in winter conditions?

Absolutely. The Type 2 Plug is designed to withstand harsh weather, featuring TPU material for frost protection. This ensures it remains comfortable to handle even in freezing temperatures.

About dé

dé comes from the Chinese word “德”, reflecting our belief in putting people first. Developing a functional and reliable product with a unique design has always been our top priority. With in-house design, R&D, manufacturing, and global operations, we're building a trusted brand that provides electric vehicle charging solutions around the world.

If you need more information or help, feel free to contact us.



www.depow.com



support@depow.com



[@depow.story](https://www.instagram.com/depow.story)

Manufacturer: Shenzhen Yude Information Technology LLC.

Manufacturer Address: K33-K36, Floor 8, Building 4B, Wutong Island, Hangcheng Street, Baoan, Shenzhen, China



Apex CE Specialists GmbH
Grafenberger Allee 277
40237 Düsseldorf



Wi-Fi Setup

1. Make sure that your mobile device (smartphone, tablet, etc.) is connected to a secure 2.4GHz network and Bluetooth is enabled. Allow access to your Location during connection.
2. Make sure that the wallbox is within the Wi-Fi signal coverage before connecting.
3. You can use the wallbox with button only or download App for more customizable functions.
4. The wallbox can only be linked to one account. You can delete the wallbox from App to pair it with another device, and share the device with your family members on App.

APP Introduction

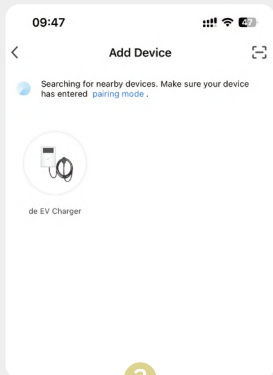
The image shows two steps of the app setup process. Step 1 is a white card with the text "Scan the QR code or search 'tuya smart'", two QR codes, and buttons for "GET IT ON Google Play" and "Download on the App Store". Step 2 is a screenshot of a smartphone home screen with a menu overlay containing options: "Add Device", "Create Scene", "Add Quick Toggle Card", and "Scan".

1

2

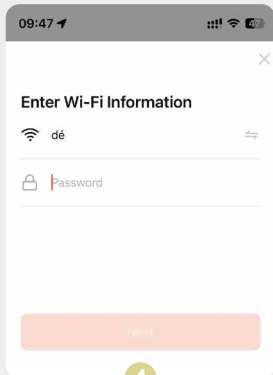
Download App and register your account

Add device



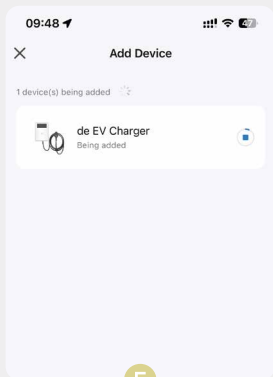
3

Find your device
Tap to connect



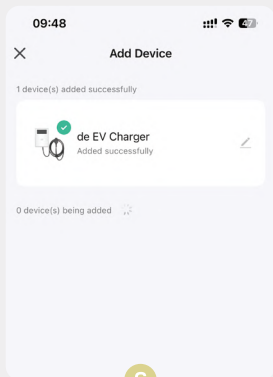
4

Connect to Wi-Fi



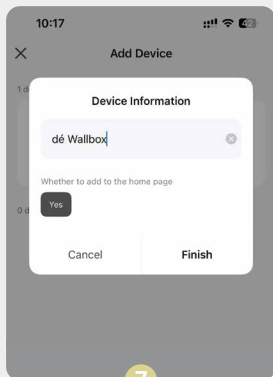
5

Waiting for connection



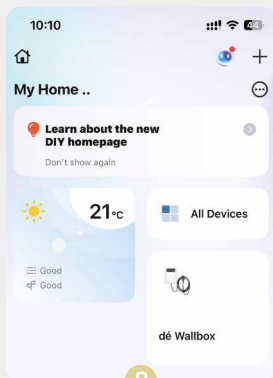
6

Successfully connected



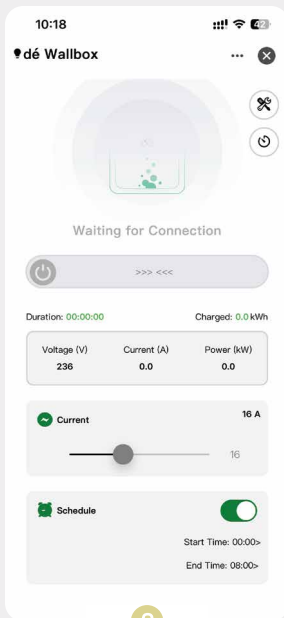
7

Rename your device
(Optional)



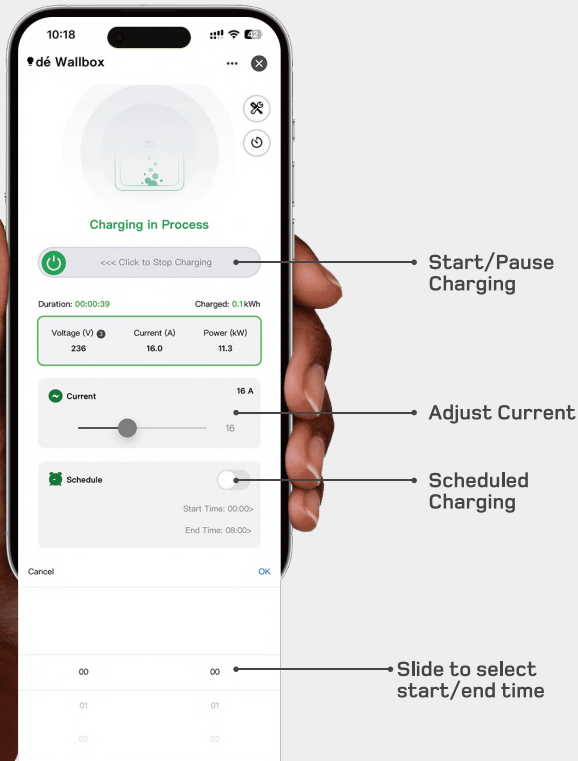
8

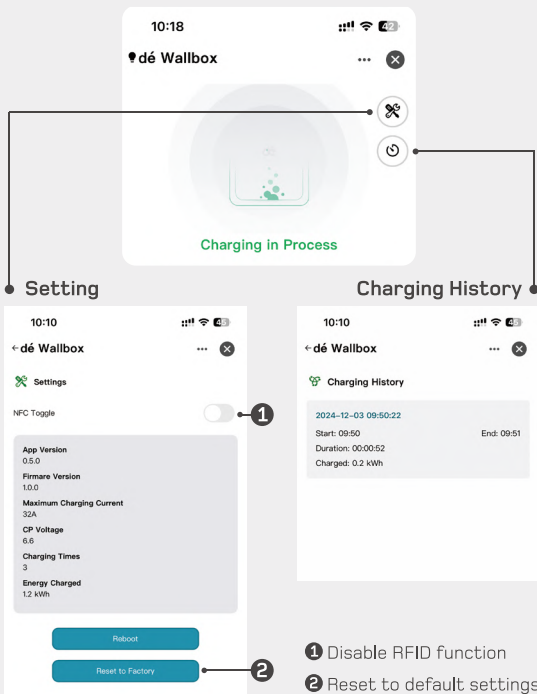
Widget on home page



9

Standby
before connect vehicle





Wi-Fi Troubleshooting

Problem Fail to connect the wallbox.

Solution

- Check if your mobile is connected to a secure 2.4GHz Wi-Fi network and Bluetooth is enabled. Allow access to your Location during connection.
- Check if your mobile and wallbox are connected to the same Wi-Fi network.
- Check if you input a correct Wi-Fi password and the wallbox is under strong Wi-Fi signal.
- Check if the wallbox is linked to another device. If so, unbind the device on App.
- Check if a 5GHz Wi-Fi is used. Try a Personal hot spot, or change 5GHz to 2.4GHz to connect your mobile. Consult the router supplier for detailed instruction on router configuration.

Avis



Étape 1 : Branchez la prise CEE 32A

Étape 2 : Réglez le courant et l'heure de début de la charge

Étape 3 : Connectez la fiche de type 2

Remarque : Les réglages ne peuvent pas être modifiés une fois le connecteur type 2 branché sur le port de charge du véhicule.

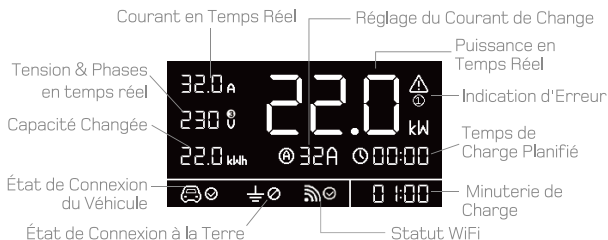
Instructions d'utilisation



Opération	Fonction	Remarques
Appuyer sur (A)	Ajuster le courant	6A/10A/13A/16A/ 20A/24A/32A
Appuyer sur (L)	Régler la charge différée	0,5h - 8h
Appuyer sur (A) et (L) pendant 0,5s Mode veille	Activer mode sans terre	Appuyer de nouveau 0,5s pour rétablir la mise à la terre
Appuyer sur (A) pendant 5 s en mode veille	Configuration WiFi	L'icône WiFi clignote, attendez la connexion
Appuyer sur (A) et (L) pendant 5s Pendant la charge	Pause de charge	Appuyer de nouveau 5s pour reprendre la charge

- Si le chargeur reste inactif en mode veille pendant plus de 5 minutes il entrera automatiquement en mode sommeil.
- Pour le réactiver cliquez sur le bouton ou branchez le connecteur de type 2.

Informations à l'écran LED



Indicateur d'icône

Type	Icône	Statut
État du véhicule		Connecté
		Déconnecté
Statut de phase	230 ν	Monophasé
	230 ν	Triphasé
Statut WiFi		En attente de configuration
		Configuration réussie
		Échec de la configuration

Descriptions de l'État des LED

Lumière LED	Éteint	Blanc	Bleu	Vert	Jaune	Bleu clignotant
État du voyant	Mode veille	Mode veille	Véhicule connecté	En charge	Erreur détectée	Configuration Wi-Fi

Code d'Erreur LED

Numéro	Problème	Solutions
	Erreur Système	Éteignez l'appareil et contactez le support
	Courant de Fuite Détecté	Éteindre et vérifier le véhicule et le chargeur
	Protection Contre les Surtensions	Éteindre et vérifier le véhicule
	Protection Contre la Surtension/ Sous-tension	Éteindre et vérifier le réseau de distribution
	Protection de Terre (PE)	Coupez le courant et vérifiez le réseau de distribution Remarque : Suivez les instructions d'utilisation pour activer le Mode sans Mise à la Terre
	Relais bloqué	Alim. coupée, d'abord prise secteur puis type 2
	Défaut CP	Couper et rebrancher
	Surchauffe	Réduction auto ou réglage manuel du courant

Informations de bas

Tension	230-400VAC
Puissance	Maximum 22kW (400V à 32A)
Courant	6A/10A/13A/16A/20A/24A/32A
RCD	Type-B AC 30mA + DC 6mA
Certification	CE
Normes	IEC62752:2024, IEC62196-2
Température de fonctionnement	-25°C à + 50°C
Indice de protection(IP)	IP66 (Boîtier de commande) IP54 (Prise Type 2)
Dimensions du boîtier de contrôle	L220 xW95 x H57(mm)
Garantie	Garantie de 2 ans

Attention lors de l'utilisation:

1. À UTILISER UNIQUEMENT AVEC DES VÉHICULES ÉLECTRIQUES.
2. Ne retirez pas le couvercle et n'essayez pas d'ouvrir le boîtier.
3. N'utilisez pas ce produit s'il est endommagé.
4. Aucune pièce réparable par l'utilisateur à l'intérieur. Référez-vous à un personnel qualifié pour l'entretien.
5. Pour réduire le risque de choc électrique, connectez uniquement à des prises ou réseaux correctement mis à la terre.

FAQ

Vitesse de Charge : Quel est le taux de charge du chargeur EV?

Le câble de charge pour VE peut atteindre une vitesse de charge allant jusqu'à 129 km/h lorsqu'il est réglé sur 22 kW (32 A, triphasé).

Utilisation Sous la Pluie : Est-il sûr d'utiliser le chargeur sous la pluie ?

Oui, il peut être utilisé en toute sécurité sous la pluie. La boîte de contrôle est classée IP66 et l'interface de Type 2 est évaluées IP54. Il est conseillé d'éviter son utilisation pendant les fortes pluies et de s'assurer que les prises ou les fiches connectées sont au moins évaluées IP54.

Utilisation en Hiver : Le chargeur peut-il être utilisé en conditions hivernales ?

Absolument. La prise de Type 2 est conçue pour résister aux conditions météorologiques difficiles, avec un matériau TPU pour la protection contre le gel. Cela assure qu'il reste confortable à manipuler même à des températures de congélation.

À propos de dé

dé provient du mot chinois « 德 » (dé), incarnant notre conviction de placer l'humain au cœur de notre démarche. Créer des produits fonctionnels, fiables et au design unique reste notre priorité absolue. Grâce à nos capacités intégrées de conception, R&D, fabrication et déploiement mondial, nous construisons une marque de confiance proposant des solutions de recharge pour véhicules électriques à l'échelle internationale.

Si vous avez besoin de plus d'informations ou d'aide, n'hésitez pas à nous contacter:

-  www.depow.com
-  support@depow.com
-  [@depow.story](https://www.instagram.com/depow.story)

Fabricant : Shenzhen Yude Information Technology LLC.

Adresse du fabricant : K33-K36, Floor 8, Building 4B, Wutong Island, Hangcheng Street, Baoan, Shenzhen, Chine



Configuration Wi-Fi

1. Assurez-vous que votre appareil mobile (smartphone, tablette, etc.) est connecté à un réseau 2,4 GHz sécurisé et que le Bluetooth est activé. Autorisez l'accès à votre emplacement pendant la connexion.
2. Assurez-vous que la wallbox se trouve dans la zone de couverture du signal Wi-Fi avant de la connecter.
3. Vous pouvez utiliser la wallbox uniquement avec le bouton ou télécharger l'application pour accéder à des fonctions plus personnalisables.
4. La wallbox ne peut être liée qu'à un seul compte. Vous pouvez la supprimer de l'application pour la connecter à un autre appareil, et partager l'appareil avec vos proches via l'application.

Introduction à l'APP

Scannez le code QR ou recherchez "tuya smart"



Android

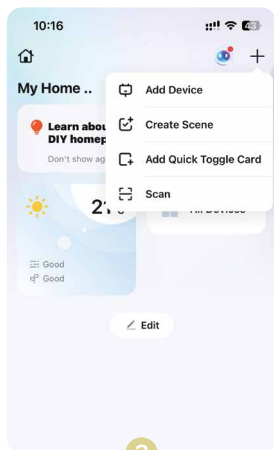


iOS



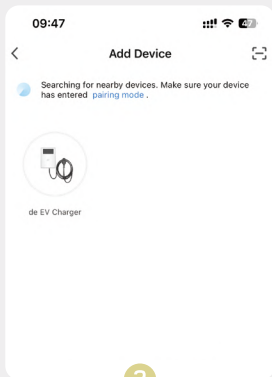
1

Téléchargez l'application et enregistrez votre compte

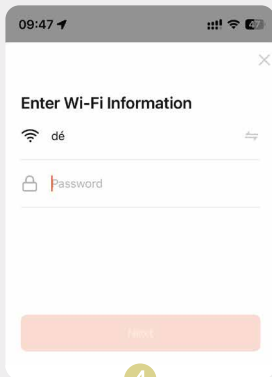


2

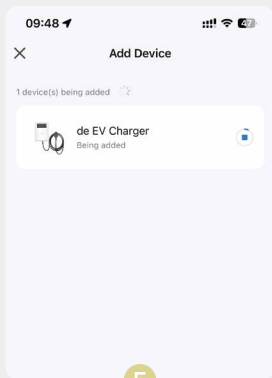
Ajouter un appareil



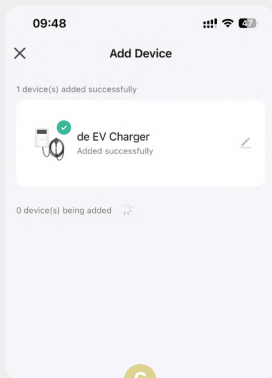
**Trouvez votre appareil
Appuyez pour connecter**



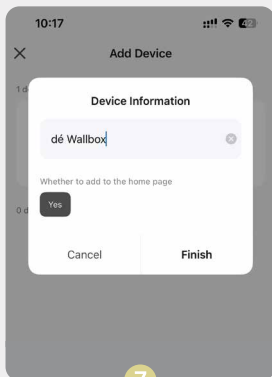
Se connecter au Wi-Fi



En attente de connexion

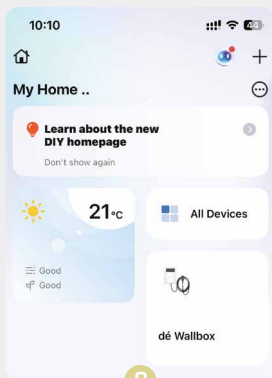


Connexion réussie



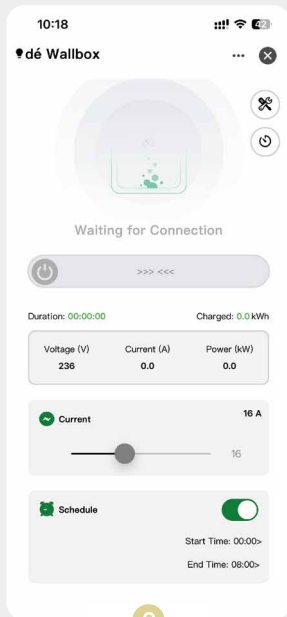
7

Renommer votre appareil
(facultatif)



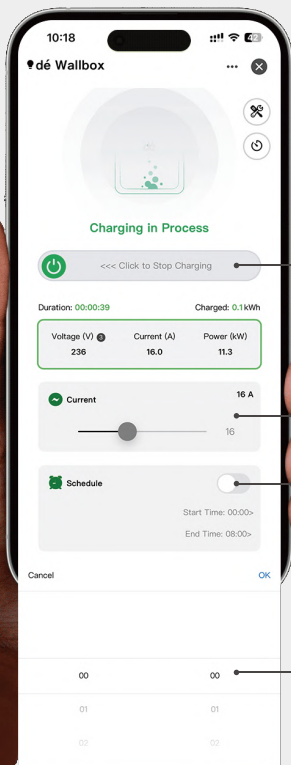
8

Widget sur la page d'accueil



9

En veille avant de connecter le
véhicule

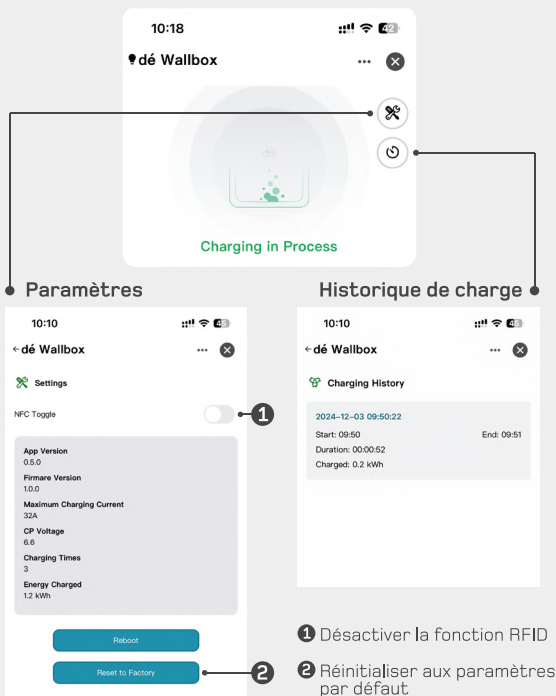


Démarrer/
mettre en pause
la charge

Ajuster le
courant

Charge
planifiée

Faites glisser
pour choisir
l'heure de
début/fin



Dépannage Wi-Fi

Problème Échec de la connexion de la Wallbox.

Solution

- Vérifiez si votre mobile est connecté à un réseau Wi-Fi sécurisé en 2,4 GHz et si Bluetooth est activé. Autorisez l'accès à votre emplacement pendant la connexion.
- Vérifiez si votre mobile et la Wallbox sont connectés au même réseau Wi-Fi.
- Vérifiez si vous avez entré le mot de passe Wi-Fi correct et si la Wallbox reçoit un signal Wi-Fi fort.
- Vérifiez si la Wallbox est liée à un autre appareil. Dans ce cas, déliez l'appareil dans l'application.
- Vérifiez si un réseau Wi-Fi 5 GHz est utilisé. Essayez un point d'accès personnel ou passez de 5 GHz au 2,4 GHz pour connecter votre mobile. Consultez le fournisseur de votre routeur pour des instructions détaillées sur la configuration du routeur.

Aviso



Paso 1: Conecte el enchufe CEE de 32A

Paso 2: Configura la corriente y la hora de inicio de la carga

Paso 3: Conectar el enchufe de tipo 2

Nota: Las configuraciones no se pueden modificar una vez que el conector tipo 2 está enchufado en el puerto de carga del vehículo.

Instrucciones de Operación



Operación	Función	Notas
Presiona (A)	Ajustar corriente	6A/10A/13A/16A/ 20A/24A/32A
Presiona (L)	Configurar carga diferida	0,5h - 8h
Pulse (A) y (L) durante 0,5s Modo de espera	Activar modo sin tierra	Presiona otra vez por 0,5s para restaurar la tierra
Pulse (A) durante 0,5 s en modo de espera	Configuración WiFi	Icono WiFi parpadeando, espere a la conexión
Pulse (A) y (L) durante 5s Durante la carga	Pausar carga	Presiona otra vez por 5s para reanudar la carga

- Si el cargador permanece inactivo en modo de espera por más de 5 minutos, entrará automáticamente en modo de suspensión.
- Para reactivarlo, haga clic en el botón o enchufe el conector Tipo 2.

Información en la pantalla LED



Indicador de icono

Tipo	Ícono	Estado
Estado del vehículo		Conectado
		Desconectado
Estado de fase	230 v	Monofásico
	230	Trifásico
Estado WiFi		Esperando configuración
		Configuración exitosa
		Configuración fallida

Descripciones del Estado de los LED

Luz LED	Apagado	Blanco	Azul	Verde	Amarillo	Azul parpadeante
Estado de la luz	Modo reposo	Modo en espera	Vehículo conectado	Cargando	Error detectado	Configuración Wi-Fi

Código de Error LED

Número	Problema	Soluciones
	Error del Sistema	Apague y contacte con soporte
	Corriente de Fuga Detectada	Apagar y revisar el vehículo y el cargador
	Protección contra Sobrecorriente	Apagar y revisar el vehículo
	Protección contra Sobretensión/ Subtensión	Apagar y revisar la red de distribución
	Protección de Tierra (PE)	Apague la alimentación y compruebe la red de distribución Nota: Siga las instrucciones de funcionamiento para entrar en el Modo Sin Conexión a Tierra
	Relé pegado	Cortar alim., primero enchufe red luego tipo 2
	Fallo CP	Apagar y reconectar
	Sobrecalentamiento	Reducción automática o ajuste manual

Información básica

Voltaje	230-400VAC
Potencia	Máximo 22kw (400V a 32A)
Corriente	6A/10A/13A/16A/20A/24A/32A
RCD	Tipo-B AC 30mA + DC 6mA
Certificación	CE
Norma	IEC62752:2024, IEC62196-2
Temperatura de funcionamiento	-25°C a +50°C
Índice de Protección IP	IP66 (Scatola di controllo) IP54 (Enchufe tipo 2)
Tamaño de la caja de control	L220 x W95 x H57(mm)
Garantía	Garantía de 2 años

Precaución de uso:

1. USO EXCLUSIVO CON VEHÍCULOS ELÉCTRICOS.
2. No retire la cubierta ni intente abrir la carcasa.
3. No use este producto si está dañado.
4. No hay piezas reparables por el usuario en el interior. Consulte al personal calificado para el servicio.
5. Para reducir el riesgo de choque eléctrico, conecte solo a tomas de corriente o redes correctamente conectadas a tierra.

FAQ

Velocidad de Carga: ¿Cuál es la tasa de carga del cargador EV?

El cable de carga para VE puede alcanzar una velocidad de carga de hasta 129 km/h cuando se configura a 22 kW (32 A, trifásico).

Uso en la Lluvia ¿Es seguro usar el cargador bajo la lluvia?

Sí, se puede usar de manera segura en condiciones de lluvia. La caja de control tiene una clasificación IP66 y la interfaz de tipo 2 tiene una clasificación IP54. Se recomienda evitar su uso en caso de lluvia intensa y asegurarse de que las tomas de corriente o los enchufes conectados tengan al menos una clasificación IP54.

Uso en invierno: ¿Se puede usar el cargador en condiciones invernales?

Absolutamente. El Enchufe de Tipo 2 está diseñado para resistir condiciones climáticas adversas, con material TPU para protección contra el hielo. Esto asegura que siga siendo cómodo de manejar incluso en temperaturas de congelación.

Acerca de dé

dé proviene del carácter chino “德” (dé), reflejando nuestra creencia de poner a las personas en primer lugar. Desarrollar productos funcionales, fiables y con un diseño único siempre ha sido nuestra máxima prioridad. Con capacidades propias de diseño, I+D, fabricación y operaciones globales, estamos construyendo una marca confiable que ofrece soluciones de carga para vehículos eléctricos en todo el mundo.

Si necesitas más información o ayuda, no dudes en contactarnos:

-  www.depow.com
-  support@depow.com
-  [@depow.story](https://www.instagram.com/depow.story)



Fabricante: Shenzhen Yude Information Technology LLC.

Dirección del Fabricante: K33-K36, Planta 8, Edificio 4B, Isla Wutong, Calle Hanacheng, Baoan, Shenzhen, China

Configuración Wi-Fi

1. Asegúrese de que su dispositivo móvil (smartphone, tablet, etc.) esté conectado a una red 2,4 GHz segura y que el Bluetooth esté habilitado. Permita el acceso a su ubicación durante la conexión.
2. Asegúrate de que la wallbox esté dentro del alcance de la señal Wi-Fi antes de conectarla.
3. Puedes usar la wallbox solo con el botón o descargar la aplicación para funciones más personalizables.
4. La wallbox solo puede vincularse a una cuenta. Puedes eliminarla de la aplicación para vincularla a otro dispositivo y compartirla con los miembros de tu familia a través de la aplicación.

Introducción a la APP

Escanee el código QR o busque "tuya smart"



Android

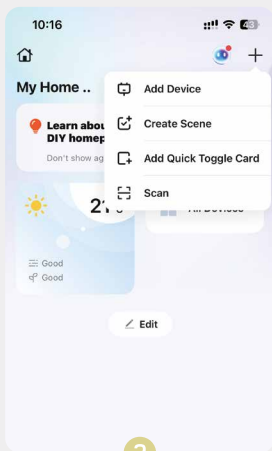


iOS



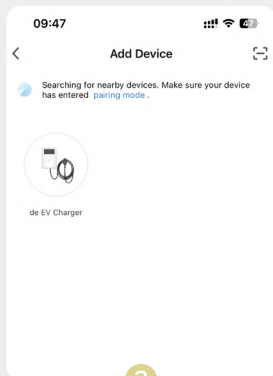
1

Descargue la aplicación
y registre su cuenta

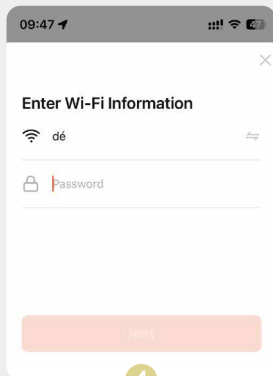


2

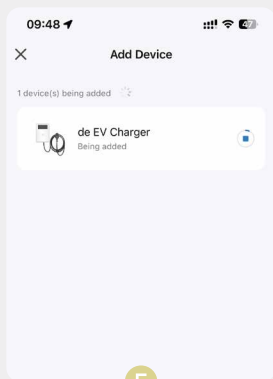
Agregar dispositivo



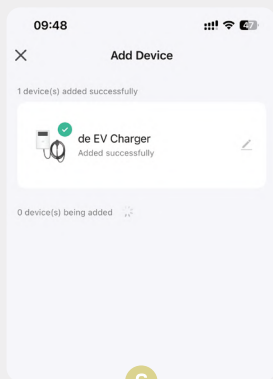
Encuentre su dispositivo
Tocar para conectar



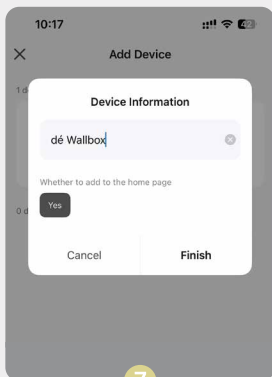
Conectar a Wi-Fi



Esperando la conexión

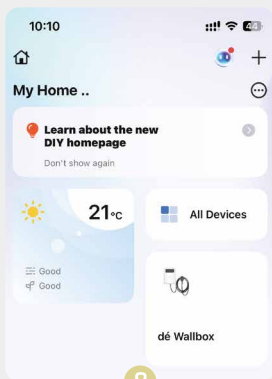


Conectado exitosamente



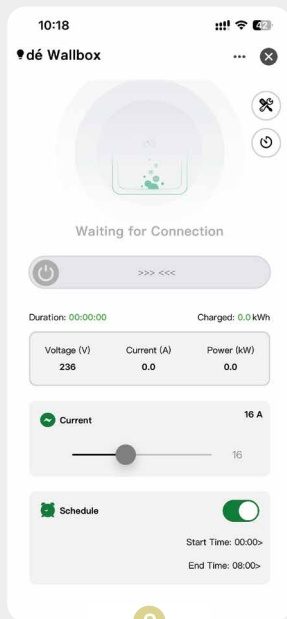
7

Renombrar su dispositivo
(opcional)



8

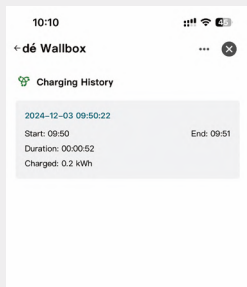
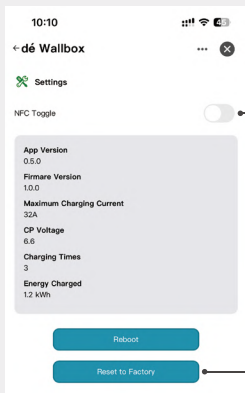
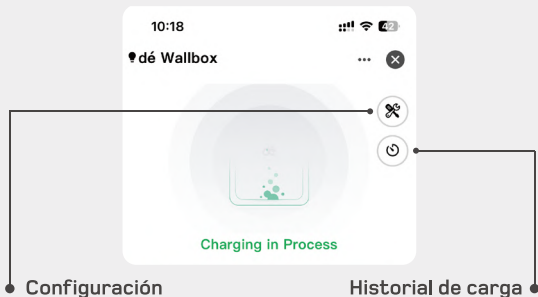
Widget en la página de inicio



9

En espera antes de conectar el
vehículo





- 1 Desactivar función RFID
- 2 Restablecer a la configuración predeterminada

Solución de problemas Wi-Fi

Problema No se puede conectar la Wallbox.

Solución

- Verifique si su dispositivo móvil está conectado a una red Wi-Fi segura de 2,4 GHz y si el Bluetooth está habilitado. Permita el acceso a su ubicación durante la conexión.
- Verifique si su dispositivo móvil y la Wallbox están conectados a la misma red Wi-Fi.
- Verifique si ingresó la contraseña Wi-Fi correcta y si la Wallbox tiene una señal Wi-Fi fuerte.
- Verifique si la Wallbox está vinculada a otro dispositivo. Si es así, desvincule el dispositivo en la aplicación.
- Verifique si se está utilizando una red Wi-Fi de 5 GHz. Intente usar un punto de acceso personal o cambie de 5 GHz a 2,4 GHz para conectar su dispositivo móvil. Consulte al proveedor de su enrutador para obtener instrucciones detalladas sobre la configuración del enrutador.

de represents “德” in Chinese,
It means always putting its people first

Guia Rápido



Passo 1: Ligue a ficha CEE 32A

Passo 2: Defina a corrente e a hora de início do carregamento

Passo 3: Ligue o conector Tipo 2

Nota: Todas as definições não podem ser alteradas depois de ligar o conector Tipo 2 à porta de carregamento do veículo.

Instruções de Operação



Operação	Função	Notas
Pressionar (A)	Ajustar corrente	6A/10A/13A/16A/ 20A/24A/32A
Pressionar (L)	Definir carregamento diferido	0,5h - 8h
Pressionar (A) e (L) durante 0,5s no modo de espera	Entrar no modo sem terra	Pressionar novamente durante 0,5s para restaurar o terra
Pressionar (A) durante 5s no modo de espera	Configuração Wi-Fi	Ícone Wi-Fi a piscar, aguarde a ligação
Pressionar (A) e (L) durante 5s enquanto carrega	Pausar carregamento	Pressionar novamente por 5s para retomar o carregamento

- Se o carregador permanecer inativo em modo de espera por mais de 5 minutos, entrará automaticamente em modo de suspensão.
- Para reativá-lo novamente, carregue no botão ou ligue o conector Tipo 2.

Informação do Ecrã LED



Estado da Conexão

Tipo	Ícone	Estado
Estado do veículo		Ligado
		Desligado
Estado das fases	230 v	Monofásico
	230	Trifásico
Estado Wi-Fi		Aguarda configuração
		Configuração com sucesso
		Configuração falhou

Descrições do estado do LED

Descrição do estado do LED	Luz desligada	Branco	Azul	Verde	Amarelo	Azul a piscar
Estado da luz	Modo Repouso	Modo de espera	Veículo Ligado	Carregamento	Erro detetado	Configuração Wi-Fi

LED Error Code

Número	Problema	Soluções
	Erro do sistema	Desligue e contacte o suporte ao cliente
	Fuga de corrente detetada	Desligue e verifique o veículo e o carregador
	Proteção contra sobrecorrente	Desligue e verifique o veículo
	Proteção de sobretensão /subtensão	Desligue e verifique a rede de distribuição
	Proteção de terra (PE)	Desligue e verifique a rede de distribuição Nota: Siga as instruções de operação para entrar no modo sem terra
	Relé preso	Desligue, ligue primeiro a ficha de alimentação e depois o conector Tipo 2
	Falha CP	Desligue e volte a ligar
	Sobret temperatura	O programa reduzirá automaticamente ou permitirá definir manualmente uma corrente baixa

Informação Básica

Tensão	230-400V AC
Potência	Máx. 22kW (400V a 32A)
Corrente	6A/10A/13A/16A/20A/24A/32A
RCD	Type-B AC 30mA + DC 6mA
Certificação	CE
Norma	EN 62752:2024, EN 62196-2
Temperatura de funcionamento	-25°C a +50°C
Classificação IP	IP66 (Control box) IP55 (Type 2 connector)
Dimensões da caixa de controlo	L220 xW95 xH57(mm)
Garantia	Garantia de 2 anos

Cuidado:

1. PARA USO APENAS COM VEÍCULOS ELÉTRICOS.
2. Não remova a tampa nem tente abrir a caixa.
3. Não utilize este produto se houver qualquer dano na unidade.
4. Não existem peças reparáveis pelo utilizador. As reparações devem ser efectuadas por pessoal qualificado.
5. Para reduzir o risco de choque eléctrico, ligue apenas a tomadas devidamente aterradas ou à rede.

Perguntas Frequentes

Velocidade de carregamento: Qual é a taxa de carregamento do carregador EV?

O cabo de carregamento EV pode atingir uma velocidade de carregamento de até 129 km/h quando ajustado para 22 kW (32 A, trifásico).

Utilização à chuva: é seguro usar o carregador à chuva?

Sim, pode ser utilizado com segurança em condições de chuva. A caixa de controlo tem classificação IP66, e o conector Tipo 2 tem certificação IP54. É aconselhável evitar a utilização durante chuvas intensas e garantir que as tomadas ou fichas ligadas tenham pelo menos classificação IP54.

Utilização no inverno: o carregador é utilizável em condições de inverno?

Sim. O conector Tipo 2 foi concebido para suportar condições climáticas adversas, incluindo material TPU para proteção contra geadas. Isto garante que se mantém confortável de manusear mesmo em temperaturas geladas.

Sobre a dē

“dē” vem da palavra chinesa “德”, refletindo a nossa crença em colocar as pessoas em primeiro lugar. Desenvolver um produto funcional e fiável com um design único sempre foi a nossa principal prioridade. Com design interno, I&D, fabrico e operações globais, estamos a construir uma marca de confiança que fornece soluções de carregamento de veículos elétricos em todo o mundo.

Se precisar de mais informação ou ajuda, contacte-nos:

- www.depow.com
- support@depow.com
- [@depow.story](https://www.instagram.com/depow.story)



Fabricante: Shenzhen Yude Information Technology LLC.

Dirección del Fabricante: K33-K36, Planta 8, Edificio 4B, Isla Wutong, Calle Hanacheng, Baoan, Shenzhen, China

Configuração de Wi-Fi

1. Certifique-se de que o seu dispositivo móvel (smartphone, tablet, etc.) está ligado a uma rede segura de 2,4 GHz e que o Bluetooth está ativado. Permitir o acesso à sua Localização durante a ligação.
2. Certifique-se de que a Wallbox está dentro da cobertura do sinal Wi-Fi antes de efetuar a ligação.
3. Pode utilizar a Wallbox apenas com o botão ou descarregar a aplicação para mais funções personalizáveis.
4. A Wallbox só pode ser associada a uma conta. Pode apagar a Wallbox da App para a emparelhar com outro dispositivo e partilhar o dispositivo com os membros da sua família na App.

Introdução à APP

Escanee el código QR o busque "tuya smart"



Android

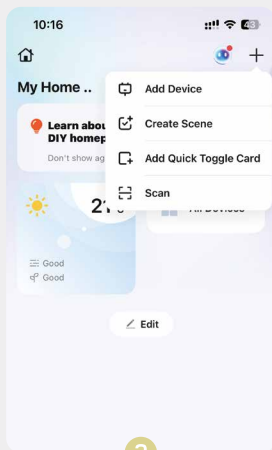


iOS



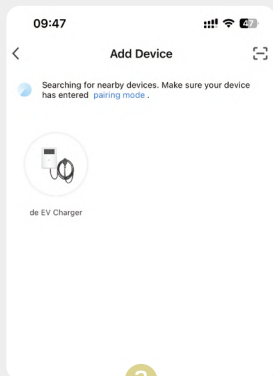
1

Descarregar a aplicação e registrar a sua conta

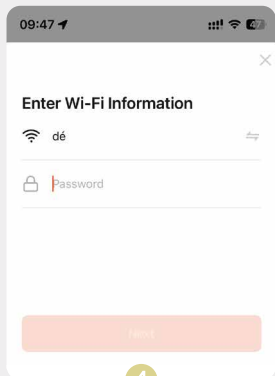


2

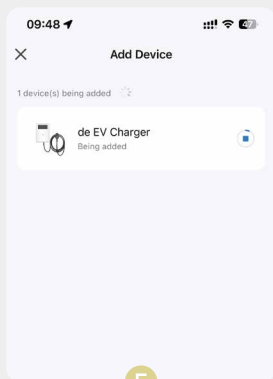
Adicionar dispositivo



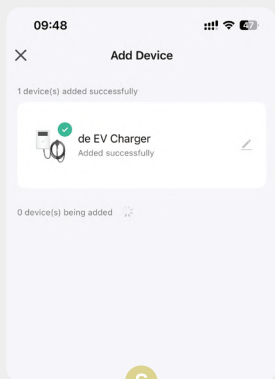
Encontre o seu dispositivo
Toque para ligar



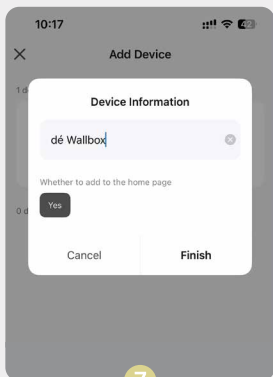
Ligar ao Wi-Fi



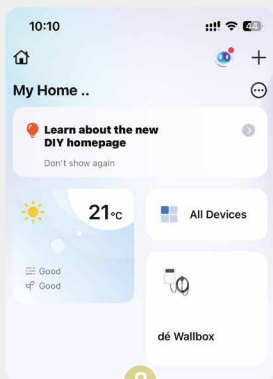
À espera de ligação



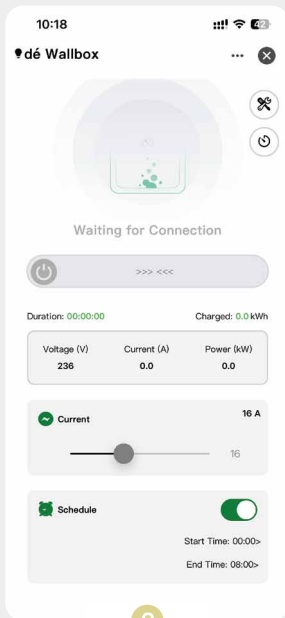
Ligação bem sucedida



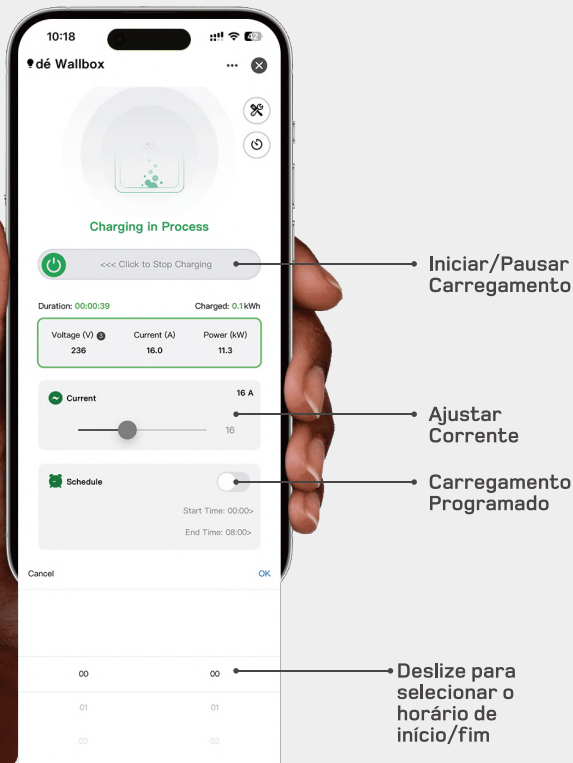
Mudar o nome do dispositivo
(opcional)

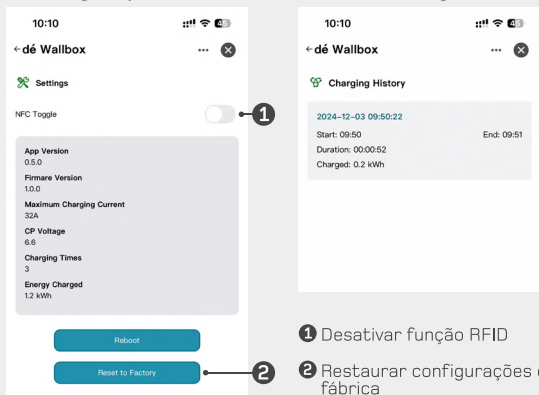
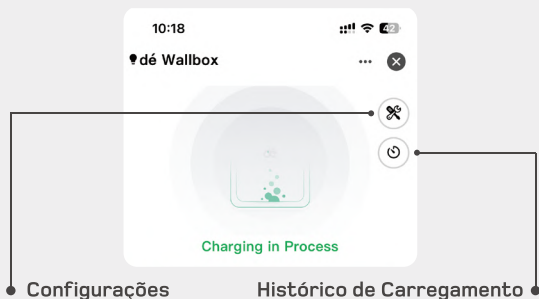


Widget na página inicial



Em espera antes de ligar o
veículo





Resolução de Problemas de Wi-Fi

Problema Falha ao conectar-se à wallbox.

Soluções

- Verifique se o seu telemóvel/celular está conectado a uma rede Wi-Fi segura de 2,4 GHz e se o Bluetooth está ativado. Durante a conexão, permita o acesso à sua Localização.
- Confirme se o seu telemóvel/celular e a wallbox estão conectados à mesma rede Wi-Fi.
- Verifique se introduziu a palavra-passe Wi-Fi correta e se a wallbox se encontra dentro de uma área com sinal Wi-Fi forte.
- Confirme se a wallbox não está vinculada a outro dispositivo. Caso esteja, desvincule o dispositivo através da aplicação (App).
- Verifique se está a utilizar uma rede Wi-Fi de 5 GHz. Em caso afirmativo, utilize um hotspot pessoal ou altere a configuração do router de 5 GHz para 2,4 GHz para estabelecer a ligação do seu telemóvel/celular. Consulte o fornecedor do router para instruções detalhadas de configuração.